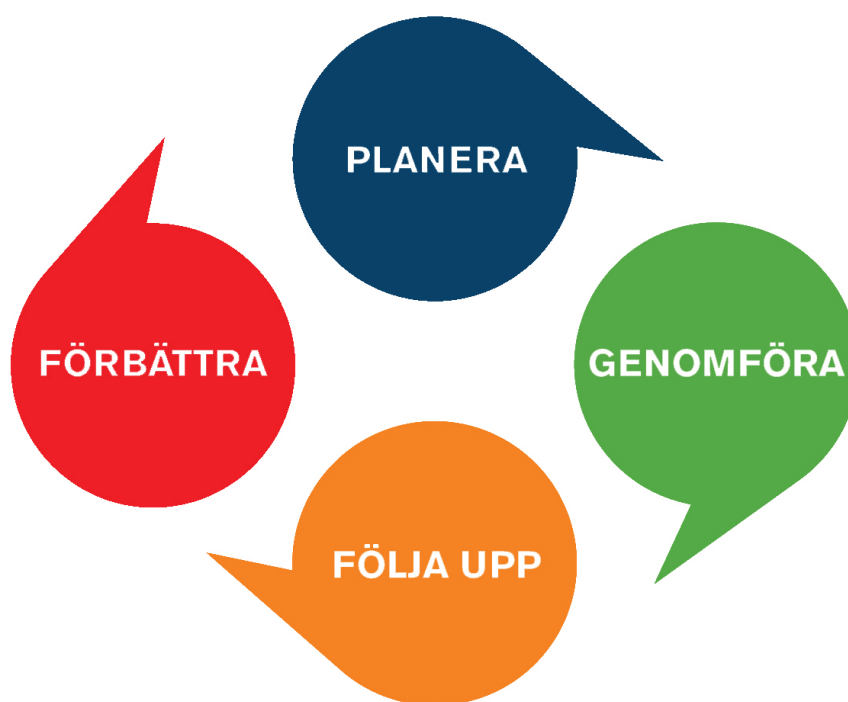




# Västgötamodellen 2022

Västergötlands OF



# Västgotamodellen

Dokumentet är upprättat för att underlätta arrangörsinsatsen för tävlingsarrangörer. Samtidigt är ambitionen att säkerställa nivå och kvalitet på arrangemangen i distriktet.

Västgotamodellen är mycket av ett samlingsdokument och en stor del av kunskapsinhämtandet hänvisas till det material som Svenska Orienteringsförbundet erbjuder. Således blir mycket av innehållet kortfattat och kompletterat med "läs-mer" tips som ofta pekar på regler och anvisningar på [svenskororientering.se](http://svenskororientering.se) eller [svenskororientering.se/vastergotland](http://svenskororientering.se/vastergotland), se hänvisningar nedan.

Västgotamodellen innehåller även flertalet bilagor. I bilagorna ges utrymme till mer råd och anvisningar till arrangörer av västgötaarrangemang i den mån det föreligger särskilda anvisningar eller om tävlingskommittén i distriktet vill förmedla något speciellt tydligt.

Dokumentet avser i första hand grenen orienteringslöpning, för övriga grenar hänvisas till grensidorna på [svenskororientering.se](http://svenskororientering.se).

## Hänvisningar

**Ansvariga funktionärer för tävlingen måste noga följa SOFT:s tävlingsregler och bevaka att dessa efterlevs.**

Under många av Västgotamodellens punkter finns hänvisningar till ytterligare kunskapsinhämtning på annan plats.

Nedan framgår de ikoner som används och till vilket dokument de avser, samt var dessa dokument finns.

Nedanstående länkar är **mycket viktiga** för arrangerande föreningar och ansvariga funktionärer. Ha dem med genom all planering och föreberedelse för ert arrangemang.

**TR** Mer info [på angiven plats](http://svenskororientering.se/Arrangera/tavlingsreglerochanvisningar/) i **Tävlingsreglerna**  
[svenskororientering.se/Arrangera/tavlingsreglerochanvisningar/](http://svenskororientering.se/Arrangera/tavlingsreglerochanvisningar/)

**TA** Mer info [på angiven plats](http://svenskororientering.se/Arrangera/tavlingsreglerochanvisningar/) i **Tävlingsanvisningarna för OL**  
[svenskororientering.se/Arrangera/tavlingsreglerochanvisningar/](http://svenskororientering.se/Arrangera/tavlingsreglerochanvisningar/)

**H** Mer info [på angiven plats](http://svenskororientering.se/Arrangera/digitalaarrangors-handboken/) i **Digitala arrangörshandboken**  
[svenskororientering.se/Arrangera/digitalaarrangors-handboken/](http://svenskororientering.se/Arrangera/digitalaarrangors-handboken/)

**B** Mer info i [angiven bilaga](http://svenskororientering.se/vastergotland/arrangor/Vastgotamodellen/) i **Västgotamodellen**, finns även på  
[svenskororientering.se/vastergotland/arrangor/Vastgotamodellen/](http://svenskororientering.se/vastergotland/arrangor/Vastgotamodellen/)

**A** Mer info [direkt angivet på annat ställe](#)

## Tillägg för Västergötland

### 4.13 Tävlingsjury

VOF utser tävlingsjury vid DM-tävlingar, och, i samråd med arrangör, vid tävlingar med elitklass.

VOF delegerar till arrangör att utse tävlingsjury vid övriga tävlingar i nivå 2 ("vanliga", nationella tävlingar).

# Innehåll

• Västgotamodellen	Sid. 2
• Innehåll & Bilagor	Sid. 2
• Hänvisningar	Sid. 2
• Tillägg för Västergötland	Sid. 2
• Kortfattad snabbfakta för arrangörer	Sid. 3
• NYHET! Lika beräknad segrartid	Sid. 4
• NYHET! Förändring tävlingsnivå	Sid. 5
• NYHET! Likvärdigt tävlande	Sid. 5
• NYHET! Åldersbundna klasser	Sid. 5
• Tävlingsansökan	Sid. 6
• Tävlingsannonsering (se även bilaga 4 & 5)	Sid. 6
• Press och media (se även bilaga 6)	Sid. 6
• Sponsorer samarbeten	Sid. 6
• Tävlingsorganisation (se även bilaga 3)	Sid. 7
• Administration och teknik	Sid. 8
• Prispolicy för Västergötland	Sid. 8
• Arena	Sid. 8
• Toaletter, dusch & sjukvård	Sid. 9
• Bredd på tävling	Sid. 10
• Nybörjarklasser	Sid. 11
• Mark och vilt (se även bilaga 8)	Sid. 11
• DM-tävlingar (se även bilaga 1)	Sid. 12
• Västgotatoppen (se även bilaga 2)	Sid. 12
• Winsplit och Livelox	Sid. 12
• Checklistor	Sid. 12
• Kvalité och utvärdering	Sid. 12
• Natur & Miljö	Sid. 13
• Mervärden	Sid. 13
• Kontaktinformation	Sid. 14

## Bilagor

Bilaga 1: DM-tävlingar i Västergötland  
Bilaga 2: Västgotatoppen  
Bilaga 3: Tävlingsorganisation samt kvalitets- och stödfunktion

Bilaga 4: Tävlingsannonsering  
Bilaga 5: Tävlingsinbjudan  
Bilaga 6: Press och media  
Bilaga 7: Vård och omhändertagande  
Bilaga 8: Samråd Länsstyrelsen  
Bilaga 9: Principskisser start och mål  
Bilaga 10: Banläggartöd - Beräkning segrartider  
Bilaga 11: Banläggartöd - Banlängder



**Exempel på hänvisning:**  
TA 14.8 avser punkt 14.8 i tävlinganvisningarna





# Kortfattad snabbfakta



## Eventor

Eventor är Svenska Orienteringsförbundets centrala IT-system, som bland annat hanterar tävlingskalender, anmälan, resultat och rapportering. Se [eventor.orientering.se](http://eventor.orientering.se) för handledning.

## Anmälningsavgifter

Ordinarie avgifter är: 65-80 kr för ungdom, 110-150 kr för vuxen och 170-200 kr för elit. Mer information: TR 4.12 och TA 14.12.

## Efteranmälan

Vid efteranmälan får en tilläggsavgift på högst 50 % av anmälningsavgift tas ut. Om en arrangör erbjuder efteranmälan på tävlingsdagen får en tilläggsavgift på högst 100% av anmälningsavgiften tas ut i vissa klasser. Även för ÖM klasser får en tilläggsavgift motsvarande max 50% tas ut. Se TR 4.12.3.

## Betalningsvillkor

Faktura - 15 dagars kredit. Dröjsmålsränta - 25% + påminnelseavgift 50 kr. (ska anges i inbjudan).

## Klassindelning, svårighet och banlängder

Klasser indelas i Åldersklasser (tidigare tävlingsklasser) och Öppna klasser (tidigare Öppen Motionsklass). Vilka klasser som ska, bör och får erbjudas för respektive tävlingsdisciplin och för gällande klassindelning, svårighet på banor och banlängder hänvisas till TR 3.3 och TA 14.11, samt banläggARBOKEN.

## Öppna klasser

Öppna klasser ska alltid finnas vid sanktionerade tävlingar, nivå 1-3. Deltagaravgifter faktureras för klubbanslutna - övriga betalar vid anmälan. Startdjupet bör vara större än för åldersklasser, som minst lika. Se även information under rubriken "Bredd på tävling", sid 8.

## Beredskap för öppna klasser

Statistiken visar att bara 75% anmäler sig vid ordinarie anmälningsstids utgång. Ha därför god beredskap för efteranmälningar och anmälan på tävlingsdagen.

## Klassändring

Vid sammanslagning av klasser används alltid den lättaste banan. Exempel: D 16 och D 14 sammanslås. Klassen heter då D 16 men banan ska vara D 14. Denna princip gäller även vuxenklasser. Exempel: D75 och D70 sammanslås. Klassen heter då D70 men banan ska vara D75.

## P-avgift

Rekommendationen är att ingen P-avgift tas ut. Skall detta göras ska det framgå av inbjudan. Max avgift 10 kr/bil, bussar gratis. På allmänna parkeringsplatser, gator och vägar där arrangören ej har kostnader ska det ej tagas ut någon avgift.

## Sportident

Avgift för hyra av löparbricka, max 30 kr.

## Karta

Nivå 1 och Nivå 2 tävlingar skall arrangeras på för ändamålet godkänd karta. Om digitala kartutskrifts används bör utskrift ske av SOFT certifierade "tryckare".

Ska arrangören själv skriva ut sina kartor ska en provutskrift sändas till VOF:s kartkommitté för godkännande, senast 3 månader före tävling.

Se främst TR 4.4 samt TA 14.2 och TA 14.4.

## Kartskalor

	Lång	Medel	Sprint
	Ultra	Stafett	Natt
Åldersklasser			
D/H 45-	7 500	7 500	3 000
D/H 18-21	15 000	10 000	4 000
D/H 16	10 000	10 000	4 000
D/H 10-14	7 500	7 500	3 000

## Öppna klasser

Svår 7km	10 000	7 500	-
Övriga	7 500	7 500	-

För öppna klasser saknas anvisningar för kartskala vid sprint.

## Banläggning

För att vara banläggare och bankontrollant vid nationell tävling utan elitklasser krävs banläggarkort 1 och vid tävling med elitklasser krävs banläggarkort 2. Aktuellt banläggaregister finns på VOF:s hemsida. Se även: TA 14.5 och banläggARBOKEN.

## Startlista

Publiceras i första hand via Eventor, men även med fördel på arrangörens/tävlingens hemsida, samt anslås vid arenan och vid startplats.

## Avstånd till arena & start

För tävlingar i Västergötland rekommenderas att arrangörer gör sitt bästa för att hålla avstånd från parkering till arena och från arena till start nere. Det rekommenderade maxavståndet är 1000 m vardera.

## Startmetod

I klasserna D/H 18 och äldre får den tävlande inte se sin bana före startsignalen. I alla övriga klasser ska den tävlande få se sin bana en (1) minut före startsignalen. Vid sprinttävling får inte heller tävlande i klass D/H 16 se sin bana före startsignalen.

Se vidare bilaga 9 principskisser start, över hur starten skall vara anordnad. Tänk på **bevakning/startdomare** vid starten för att förhindra tjuvstart.

## Rekommenderade snitsfärger

Från Parkering - Arena, Röd  
Från Arena - Start 1 Orange - Vit  
Från Arena - Start 2 Orange - Blå  
Från Arena - Start 3 Orange - Gul  
Från sista kontroll - mål: Röd- vit  
Till toalett: Gul (plus skyltning herr/dam)  
Till dusch: Lila

Förbjudna områden: Blå-Gul.

**OBS!** Det billigare svart-gula bandet får användas

Otydliga stigar: Vit. Vid nattorientering kan otydliga stigar markeras med vit reflex.

## Resultatlista

Publiceras på Eventor och på föreningens/arrangemangets hemsida.

## Winsplit och Livelox

Arrangör skall ombesörja att resultat läggs ut på Winsplit, för sträcktidanalys, och att kart- och banfiler läggs upp på Livelox. Se sida 10.

## Kontrollanter och kvalitetsäkring

Se TA 14.1-14.2 Kvalitetskontroll.

## Tillsättning av kontrollanter

Ansvar för tillsättandet av tävlingskontrollant och bankontrollant har av Västergötlands OF delegerats till arrangerande förening för nivå 2 och 3, undantaget DM-tävlingar och tävlingar med elitklass.

Ban- och tävlingskontrollant bör ej vara medlem i arrangerande förening. (undantaget nivå 4).

## Tävlingsledar rapport

ska av tävlingsledaren tillställas tävlingskontrollanten senast sex veckor före tävlingen på härför avsedd blankett, se "rapporter" under Västgötamodellen på Västergötlands OFs hemsida.

## Tävlingsrapport

Tävlingsrapport ska upprättas för distrikts-tävlingar, nationella tävlingar och mästerskapstävlingar. Tävlingsrapporten ska sändas in digitalt via Eventor och godkännas av tävlingsledaren samt tävlingskontrollanten **senast 10 dagar** efter avslutad tävling. **OBS! Även en förenklad rapport skall göras för alla närtävlingar där startavgift tas ut!**

## Arrangemangsavgift

Från och med 2019 ersattes Tävlingsavgift och SOFT-avgift med en Arrangemangsavgift.

Tävlingsrapporten i Eventor räknar automatiskt ut arrangemangsavgiften, undantaget närtävlingar där föranmälan ej gjorts i Eventor.

Tänk på att det endast är flerdagarstävlingar som ska samredovisas. Så kallade dubbeltävlingar eller trippeltävlingar redovisas med fördel var för sig.

Avgiften betalas till SOFT på pg. 15 36 20 -0 och ska betalas senast 30 dagar efter avslutad tävling.

Särskilda anvisningar för denna hanteringen finns både på Eventor och på sven-skorientering.se.

# Lika beräkning segrartid

# NYHETER 2022!

En stor nyhet som införs från och med 1 jan 2022 är att banor för tävlingsklasserna D/H 35- D/H 80 ska beräknas utifrån segrartid istället för banlängd, vilket tidigare bara varit fallet för D/H 18 - D/H 21.

Som stöd för beräkning av segrartider finns ett underlag från Västgötatävlingar 2019 att ta del av i Västgötamodellens bilaga 10.

Avsikten med förändringen är att få likvärdigare tävlingar för män och kvinnor liksom för olika åldergrupper.

Under en övergångsperiod fram till 31 dec 2022 kan arrangör fortsatt nyttja banlängder som utgångspunkt och därav återfinns klassindelning med fiktiva banlängder som bilaga till Västgötamodellen (bilaga 11).

**Uppdaterade anvisningar gör gällande:** För åldersklasserna D/H18-80 bestäms banlängder utifrån beräknade segrartider.

Banlängder ska framgå av arrangörens inbjudan.

För D/H10-16, D/H85-95 samt öppna klasser får anpassning av angivna banlängder göras med hänsyn tagen till terrängens framkomlighet och kupering.

Vid avvikelser på mer än 10 procent från riktvärdet ska samråd med OF (distriktsförbund) ske.

Mer exakt banlängd framgår av arrangörens inbjudan.



I stöddokumentet *Klassindelning, svårighetsnivåer, segrartider och banlängder för OL*, framgår det i detalj vad som gäller från och med 1 jan 2022.  
[svenskoriering.se/Arrangera/stoddokument/](https://svenskoriering.se/Arrangera/stoddokument/)

ÅLDERSKLASSER							
Banlängder för ungdomsklasser (till och med 16 år)							
Damer	Medel	Lång	Herrar	Medel	Lång	Nivå	Kartskala
D10	Ca 2,0 km	Ca 2,5 km	H10	Ca 2,0 km	Ca 2,5 km	Vit	1:7 500/1:7 500
D12	Ca 2,5 km	Ca 3,0 km	H12	Ca 2,5 km	Ca 3,0 km	Gul	1:7 500/1:7 500
D14	Ca 3,0 km	Ca 4,0 km	H14	Ca 3,0 km	Ca 4,0 km	Orange	1:7 500/1:7 500
D16	Ca 3,5 km	Ca 5,0 km	H16	Ca 3,5 km	Ca 5,5 km	Violett	1:10 000/1:10 000
Rekommenderade segrartider för vuxenklasser, inkl. elitklasser (från och med 17 år)							
Damer	Medel	Lång	Herrar	Medel	Lång	Nivå	Kartskala
D18	25-30 min	50-55 min	H18	25-30 min	50-55 min	Svart	1:10 000/1:15 000
D18 Elit	25 min	55-60 min	H18 Elit	25 min	55-60 min	Svart	1:10 000/1:15 000
D20	25-30 min	55-60 min	H20	25-30 min	55-60 min	Svart	1:10 000/1:15 000
D20 Elit	25 min	70-75 min	H20 Elit	25 min	70-75 min	Svart	1:10 000/1:15 000
D21 Kort	...	50-55 min	H21 Kort	...	50-55 min	Svart	1:10 000/1:15 000
D21	30-35 min	65-70 min	H21	30-35 min	65-70 min	Svart	1:10 000/1:15 000
D21 Elit	30-35 min	90-95 min	H21 Elit	30-35 min	90-95 min	Svart	1:10 000/1:15 000
D35	30-35 min	60-65 min	H35	30-35 min	60-65 min	Svart	1:10 000/1:10 000
D40	25-30 min	60-65 min	H40	25-30 min	60-65 min	Svart	1:10 000/1:10 000
D45	25-30 min	50-55 min	H45	25-30 min	50-55 min	Svart	1:7 500/1:7 500
D50	25-30 min	50-55 min	H50	25-30 min	50-55 min	Svart	1:7 500/1:7 500
D55	25-30 min	45-50 min	H55	25-30 min	45-50 min	Svart	1:7 500/1:7 500
D60	25-30 min	45-50 min	H60	25-30 min	45-50 min	Svart	1:7 500/1:7 500
D65	25-30 min	40-45 min	H65	25-30 min	40-45 min	Svart	1:7 500/1:7 500
D70	25-30 min	40-45 min	H70	25-30 min	40-45 min	Blå	1:7 500/1:7 500
D75	25-30 min	40-45 min	H75	25-30 min	40-45 min	Blå	1:7 500/1:7 500
D80	25-30 min	40-45 min	H80	25-30 min	40-45 min	Blå	1:7 500/1:7 500
Banlängder för vuxenklasser							
Damer	Medel	Lång	Herrar	Medel	Lång	Nivå	Kartskala
D85	Ca 2,0 km	Ca 2,5 km	H85	Ca 2,0 km	Ca 2,5 km	Blå	1:7 500/1:7 500
D90	Ca 1,5 km	Ca 2,0 km	H90	Ca 1,5 km	Ca 2,0 km	Blå	1:7 500/1:7 500
D95	Ca 1,0 km	Ca 1,5 km	H95	Ca 1,0 km	Ca 1,5 km	Blå	1:7 500/1:7 500

Grafik: Bilden illustrerar klassindelning och beräknade segrartider för medeldistans och långdistans.

# Förändring tävlingsnivåer

## Förändringar i regelverket efter översyn av tävlingsnivåer

Den 9 januari 2022 beslutade förbundsstyrelsen om förändringar i regelverket efter en översyn av våra fyra tävlingsnivåer inom svensk orientering. Förändringarna är till största del av mindre karaktär och handlar mycket om förtydliganden.

Målet med översynen av tävlingsnivåerna har varit att tydliggöra vilka kvalitetskrav, servicefunktioner och tjänster som ingår i de olika nivåerna idag. Framför allt har det handlat om att ge förslag på hur nivåerna kan differentieras ytterligare, dvs särskiljas mer jämfört med idag.

En del har också varit att tydliggöra definitionerna och beskrivningarna av tävlingsnivåerna.

Syftet har varit att erhålla en tydligare och mer konsekvent nivåindelning där det för deltagaren ska bli tydligare vad som kan förväntas för respektive tävlingsnivå. För arrangören ska det bli tydligare att välja lämplig ambitionsnivå att lägga sig på för sin tävling och en nivå som stämmer överens med arrangörsföreningens förutsättningar.

Syftet har också varit att skillnaderna i anmälningsavgifter mellan de olika nivåerna bättre ska motsvara skillnaden i kvalitetskrav, servicefunktioner och tjänster.

## Börjar gälla 1 mars 2022

Förändringarna är till största del av mindre karaktär och handlar mycket om förtydliganden.

Förändringarna gäller grenen orienteringslöpning och träder i kraft den 1 mars 2022, men med en övergångsperiod att gälla under hela 2022. Det betyder att ni som arrangörer i år kan välja att anpassa er tävling utifrån de nya förändringarna eller att arrangera efter hur regelverket ser ut idag.

En ny version av regelverket med uppdaterade förändringar publiceras på svenska orienteringsförbundets hemsida under februari månad 2022.

Som alltid är det viktigt att det framgår av inbjudan och tävlings-PM vilka olika servicefunktioner och tjänster som erbjuds på er tävling.

# NYHETER 2022!

## Orienteringens fyra tävlingsnivåer

Nivå 1 Värde tävlingar

Nivå 2 Nationella tävlingar

Nivå 3 Distriktstävlingar

Nivå 4 Närtävlingar

## Åldersbundna klasser

Efter beslut vid senaste förbundsstyrelsemötet träder en ny regel om åldersbundna klasser vid SM-tävlingar. Följande gäller från och med den 1 juli 2021:

Vid SM-tävling ska deltagare i åldersgrupper 18, 20 och 21 år under tävlingsåret fylla lägst 17 år, förutom i stafett där deltagare i åldersgrupp 20 under tävlingsåret ska fylla lägst 15 år.

Vid USM-tävling ska deltagare i åldersgrupp 15 under tävlingsåret fylla 15 år (samma som tidigare). Vid USM ska deltagare i åldersgrupp 16 under tävlingsåret fylla 16 år (samma som tidigare).

Vid USM:s distriktsstafett ska deltagare under tävlingsåret fylla minst 13 år.

Om det vid få anmälda i SM- eller USM-tävling flyttas anmälda till annan klass – och ursprungsklass därmed utgår – får deltagare som under tävlingsåret fyller minst 15 år tävla i äldre klass.

## Gäller fyra grenar

Skrivningarna om likvärdigt tävlande och åldersbundna klasser gäller alla fyra grenar.

PreO har ingen klassindelning utifrån ålder och kön. På SM i PreO får den som fyller minst 15 år innevarande kalenderår delta.



I nyhet på SOFTs hemsida finns en presentation av förändringarna i detalj. [svenskorientering.se/Nyheter/forbundsnytt/forandringariregelverketefteroversynavtavlingsnivaer/](https://svenskorientering.se/Nyheter/forbundsnytt/forandringariregelverketefteroversynavtavlingsnivaer/)

## Likvärdigt tävlande

Efter beslut vid senaste förbundsstyrelsemötet trädde en ny regel om likvärdigt tävlande i kraft den 1 juli 2021.

Den nya regeln rör paragraf 2.1.3 som nu är kompletterad med en ny skrivning. Kopplad till regelparagrafen finns en anvisning med ytterligare vägledning för rättvisa och likvärdiga tävlingar.

Regelverket har också kompletterats med ett stöddokument för att arrangera likvärdiga och rättvisa tävlingar. Dokumentet ligger ute på SOFT:s hemsida.

På SOFT:s hemsida finns också en ny avdelning under vanliga regelfrågor och svar som rör likvärdigt tävlande.

## Vad ska arrangören göra?

Det du som arrangör förväntas göra för att säkra regelefterlevnad av den nu gällande regeln för likvärdigt tävlande är att göra en genomlysning av föreningens arrangemang.

Till er hjälp för detta finns ett bra underlag för genomlysning framtagen och presenterad på SOFTs hemsida och rådet är att nyttja detta.

I slutändan är syftet så klart likvärdiga arrangemang där alla, både deltagare, ledare, arrangör/funktionär och eventuell publik erbjuds en likvärdig upplevelse utifrån sin roll eller funktion och givna förutsättningar, såsom exempelvis regler och tävlingsanvisningar.



I stöddokumentet *Arrangera likvärdigt* finns stöd och arbetsgång för genomlysning av föreningens arrangemang utifrån likvärdighet. [svenskorientering.se/Arrangera/stoddokument/](https://svenskorientering.se/Arrangera/stoddokument/)



# Tävlingsansökan

## Ansökan om att arrangera tävling

Ansökan via Eventor  
Tävlingsansökan sker via Eventor för mästerskapstävling, nationell tävling samt distriktstävling. Dessa godkänns sedan av tävlingsansvarig i distriktet, samt av tävlingsansvarig på Svenska Orienteringsförbundet.

Systemet erbjuder stöd för klubbävlingar och närtävlingar. Dessa behöver inte vare sig ansökas om eller godkännas.

Olika tävlingstyper att ansöka om nämns i TR 4.9.

 Allt om att ansöka om tävling finns på:  
[svenskororientering.se/Arrangera/Attsokatavling/](https://svenskororientering.se/Arrangera/Attsokatavling/)

## Tävlingsannonsering

### Tävlingsinformation

Västergötlands OF ger ut en tävlingsöversikt två gånger om året i vilken samtliga distriktets tävlingar ges utrymme. Informationen kring vart och ett av arrangemanget tas ifrån Eventor varpå det är viktigt att era uppgifter där är korrekta.

### Tävlingsannonsering - Utökad möjlighet

Nu finns möjligheterna till marknadsföring av arrangemang i distriktets digitala kanaler, hemsida, nyhetsbrev och sociala medier. Detta mot en mindre annonseringsavgift.

All gällande annonsering/marknadsföring av arrangemang framgår av **bilaga 4** samt finns på VOFs hemsida [svenskororientering.se/vastergotland](https://svenskororientering.se/vastergotland).

### Inbjudan till tävling

Inbjudan, med klasser och banlängder, ska arrangören presentera på sin hemsida och på Eventor helst 4-6 månader före tävling. Absolut senast 1 månad före tävling. Samtidigt ska tävlingen öppnas för anmälan i Eventor.

En mall för vad en tävlingsinbjudan ska innehålla finns i **bilaga 5**.

## Press och media

I **tävlingsanvisningar för OL 14.13** finns det bra beskrivet om hur förberedelser och genomförande av arbetet med press och media kan gå till.

I **bilaga 5** finns en del matnyttigt för just Västergötland, bl a presskontakter.

   
14.13 5

## Sponsorer och samarbeten

För arbete gällande sponsorer och samarbeten hänvisas till **tävlingsanvisningar för OL**. Där avhandlas arrangörens rätt att teckna avtal.

  
14.8

## Utdrag från orientering.se gällande tider för ansökan

### För vanliga nationella tävlingar

- **Ansökan inne senast 31 mars** året innan tävlingsåret
- OF (distriktet) godkänner senast 31 augusti året innan tävlingsåret
- SOFT godkänner senast 30 september året innan tävlingsåret

### För distriktstävling

- Ansökan senast vid tidpunkt som OF har fastställt, dock senast 15 maj året innan tävlingsåret. **För Västergötland gäller 31 mars**, alltså samma som för nationella tävlingar.
- OF godkänner senast 31 augusti året innan tävlingsåret
- SOFT godkänner senast 30 september året innan tävlingsåret

För senare uppkomna distriktstävlingar än 31 augusti godkänner OF efter samråd med intilliggande OF. Dessa tävlingar kan inte garanteras komma med i det tryckta pappersprogrammet.

## Marknadsför ert arrangemang mer!



     
4.13 14.13 4 5



# Tävlingsorganisation



## Tävlingsorganisation

Viktigt är att en noggrann planering av tävlingsorganisationen genomförs.

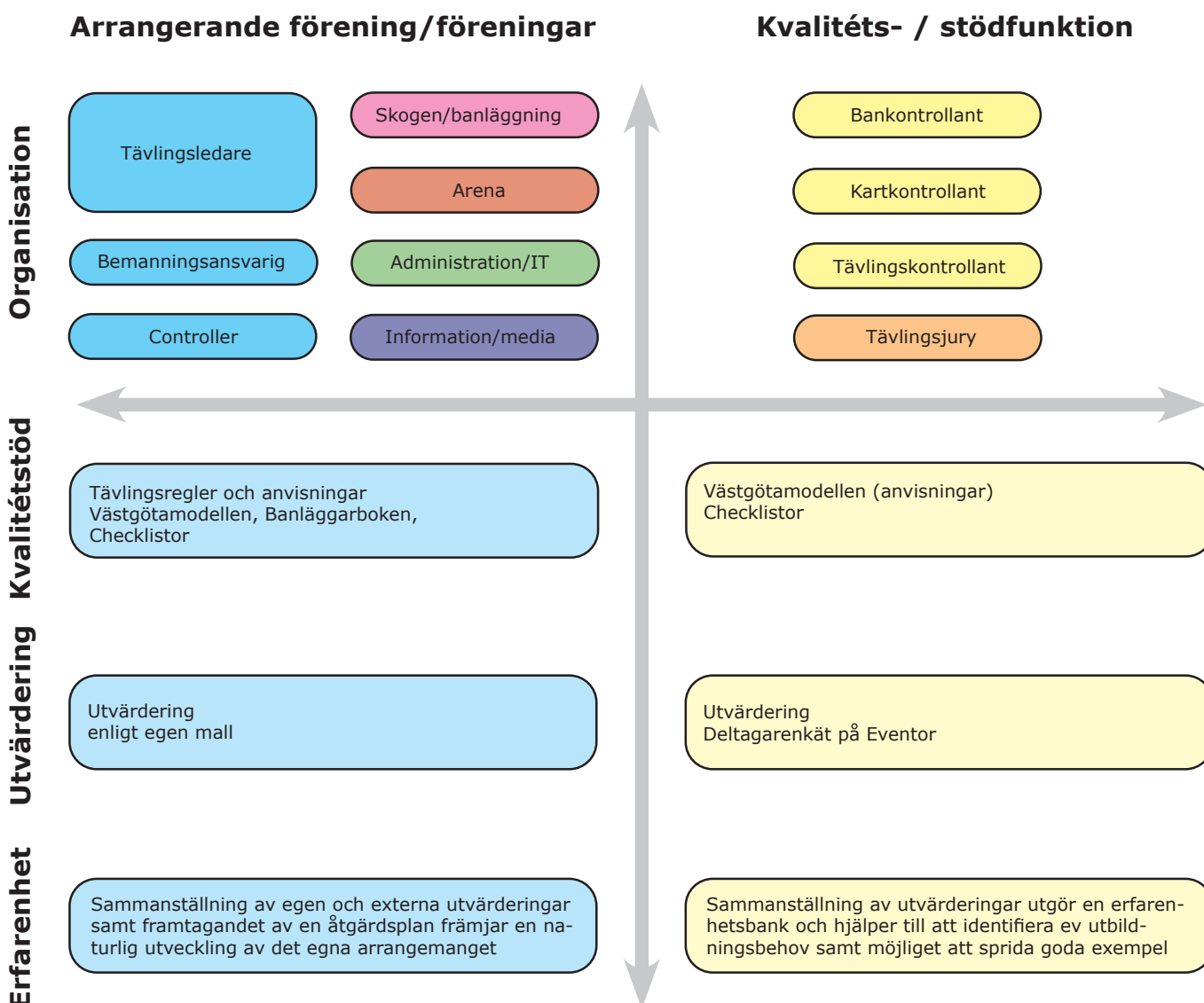
I Västgötamodellens förslag på tävlingsorganisation delas arrangemanget in i fyra ansvarsområden vid sidan av en tävlingsledare. Områdena är skogen/ banläggning, arena, administration/IT samt information/media.

Tävlingsledarens roll är övergripande med stort fokus på kvalitet och kontroll. I tillägg finns två ytterligare nyckelfunktioner, bemanningsansvarig och intern controller.

Nedan åskådliggörs organisationsförslaget i en skiss medan innehållet i respektive ansvarsområde återfinns i **bilaga 3**.

En tävlingsledning för arrangemanget skapas med fördel av tävlingsledaren och huvudfunktionärerna för respektive ansvarsområde.

Många av distriktets föreningar har redan egna välsmorda arrangemangsorganisationer och för dessa är det naturligt att fortsätta utveckla det som redan fungerar.



Modellen att arrangera tävling i fyra steg, ger bra stöd för organisationen.  
[svenskorientering.se/Arrangera/attarrangeratavlingifyrasteg/](https://svenskorientering.se/Arrangera/attarrangeratavlingifyrasteg/)



# Administration och teknik

Tävlingsarrangemang indelas i nivåer utifrån arrangemangets krav och kvalitet.

- Nivå 1 Tävlingar av mästerskapskaraktär, betoning på elit och eller deltagarantal samt med höga kvalitetskrav och med mer än lokalt mediaintresse.
- Nivå 2 Övriga nationella tävlingar med eller utan elitklass, regionala mästerskap och distriktsmästerskap.
- Nivå 3 Distriktsävlingar.
- Nivå 4 Närtävlingar och motionsorientering.

Här brevid beskrivs teknikinivån på respektive arrangemangsnivå genom en överskådlig pyramid. För de allra flesta arrangemang är det gott nog med teknikinivå som ger utrymme för bra tävlingsbevakning på plats, onlineresultat samt ett väl fungerande speakeri.

Tävlingsadministrationen kring ett arrangemang är ett kapitel för sig och det kan ni som arrangör ta del av genom Svenska Orienteringsförbundets **tävlingsanvisningar för OL och den digitala arrangörshandboken**



## Prispolicy

### Priser

#### Likvärdiga priser

Priser behöver inte vara samma för H och D men de skall vara likvärdiga.

#### Nybörjarklasser

Alla som deltar i knatteknat och/eller inskolning får pris vid målgång.

#### Ungdomsklasser

För ungdomsklasserna HD10-HD16 och (Ungdoms-) Ö-klasser uppmanas arrangören att hålla prisutdelning vid ett fåtal tillfällen. Detta för att öka fokus vid prisceremonierna.

#### Andel priser för ungdomar bör vara :

**Ö-klasser minst 30%**, önskvärt att resterande 70% erhåller pris motsvarande för inskolning.

**HD 10-12 minst 50%**, önskvärt att resterande 50%, åtminstone gällande DH10, erhåller pris motsvarande för inskolning.

**HD 13-16 minst 30%**

## Arena

Orienteringsarrangemang kan generellt sett bli vassare på att skapa/bygga attraktiva tävlingsarenor. Det har tidigare inte varit någon stor fråga i arrangörsleden men sedan ett par år tillbaka görs en satsning för att sätta våra arenor i större fokus. Svenska Orienteringsförbundet har tagit upp arena som en egen punkt i **tävlingsanvisningar för OL 14.3** och där står om allt från skyltning och vägvisning till nedmontering, se exempeltext om det förstnämnda här nedan. Även ett kapitel i den digitala arrangörshandboken avser arena.

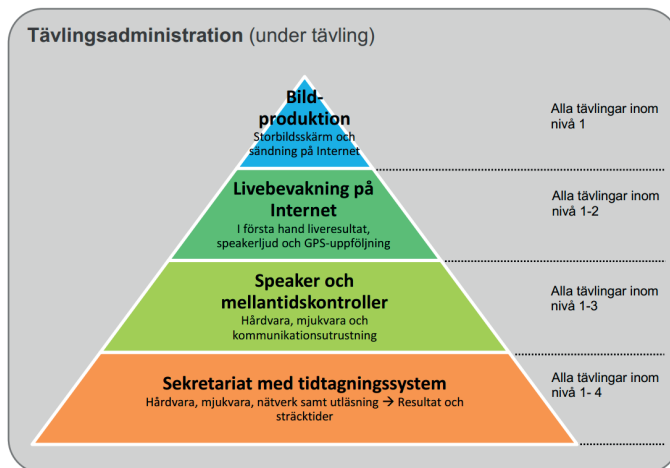
#### Vägvisning och skyltning i övrigt

Skyltning ska vara extra tydlig till tävlingen. Skyltar ska ange tävlingsnamn och att sporten är orientering. Orienteringsskärm får inte ersätta skyltning. På en informationsskylt i anslutning till arenan bör förbipasserande i god tid informeras att det arrangeras orientering i området.

Tydlig skyltning ska också finnas från parkering, eller hållplats för allmänna transportmedel, till arenan, samt på själva arenan.

**Särskild uppmärksamhet** för tävlingsarrangörer i Västergötland gäller konsten att lotta klasser och fördela klasser över olika och i förekommande fall samma banor.

Läs särskilt **tävlingsregler, 5.2 och 5.3** och **tävlingsanvisningar för OL, 15.2 och 15.3**. Följs dessa regler och anvisningar blir det högst sannolikt rätt och riktigt.



### Junior och senior

För högsta klasserna i HD 18-21 bör prisceremoni hållas för placering 1-3.

För HD 18-21 lägre klasser och HD 35 och uppåt avgör arrangören själv omfattningen av priser och utdelningsförfarandet.

### Prisutdelning

#### Planera för prisutdelningen

För åldersklasserna i ungdom-, junior- och senioråldrarna bör arrangören planera för prisutdelningscermoni på central plats på arenan och med stort fokus från speakeri och/eller högtaleri. Åtminstone för topp 3 placerade men allra helst topp 6, i alla fall för ungdom. Använd gärna prispall.





# Toaletter, dusch & vård

I tävlingsanvisningar för OL 14.3 står att läsa följande:

Vid tävling inom nivå 1 ska toaletter och dusch finnas vid arenan. Vid tävling inom nivå 2-3 ska toaletter och dusch finnas vid arenan.

Dusch ska ha bra avrinning och får aldrig ersättas av bad. Om dusch inte finns vid arenan vid tävling inom nivå 2-3 ska hänvisning ges till kostnadsfri duschmöjlighet inom rimligt avstånd

Ambulans ska alltid snabbt kunna ta sig till arenan och till första hjälpen-plats i tävlingsområdet, om sådan finns.

Om föreningen har medlemmar med vårdlegitimation bör minst en av dessa ingå i tävlingens vårdorganisation, eller åtminstone finnas tillgänglig i närheten under pågående tävling.

## REKOMMENDATIONER FÖR HYGIENANLÄGGNINGAR

Följande riktvärden för minsta antal duschstrilar, omklädningsytor vid duschplatserna samt antalet toalettsitsar vid arenan har sammanställts efter erfarenheter från tävlingar som haft en väl fungerande lösning för dessa behov.

Antal anm.	Antal strilar		Omkl. Yta	Antal toasitsar	
	Herr resp. Dam	Herr resp. Dam		Herr resp. Dam	Herr resp. Dam
-500	6		13x20 (260m <sup>2</sup> )	10	
500-800	8		15x20 (300m <sup>2</sup> )	12	
800-1200	10		20x20 (400m <sup>2</sup> )	14	
1200-	12		20x30 (600m <sup>2</sup> )	18	

**OBS!** Det skall finnas en avskärmd toalett inne på damernas duschområde, eventuellt flera vid större tävlingar.

## Faktorer som kan inverka på antalet duschstrilar

Startfältet. Vid de större tävlingarna kan 12 löpare/min komma i mål. Vid en duschtid på 3 min/person kan det teoretiskt finnas 18 herrar och 18 damer i duscharna samtidigt vid toppbelastning. OBS! Det har stor betydelse hur startfältet är lottat.

Den tid som de tävlande anser sig behöva i duschen varierar ganska mycket mellan varm och kall väderlek.

Tänk på vattenmängd i strilarna! Räkna med ett behov av minst 10 liter/deltagare.

## REKOMMENDATIONER för vård och omhändertagande vid skada och olycksfall

Följande gäller:

- Vid tävling i storleksordningen flera tusen deltagare, såsom O-Ringen, Tiomila och 25mannan, ska det på arenan och vid första hjälpen-platser i tävlingsområdet finnas en adekvat organisation för akut omhändertagande vid skada och olycksfall. Relevant vård- och förbandsmateriel ska finnas både på arenan och vid första hjälpen-platserna i tävlingsområdet. Vårdplats på arenan ska vara anordnad i uppvärmd lokal eller uppvärmt tält.

- Vid tävling i storleksordningen tusen deltagare eller färre ska det på arenan finnas en adekvat organisation för att kunna utföra första hjälpen. Relevant vård- och förbandsmateriel ska finnas på arenan.

Se även **Västgötamodellen bilaga 7.**

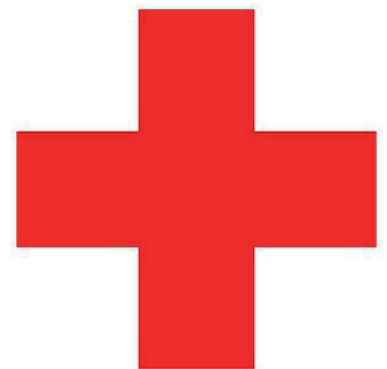
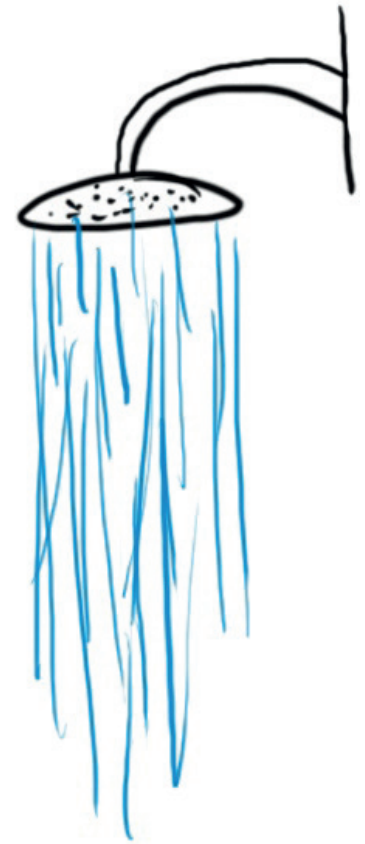
## Följande skall tävlingsledaren säkerställa:

1. Sjukvårdare som behärskar hjärt- och lungräddning skall finnas snabbt tillgängliga vid målområdet. Skall även kunna rycka ut i skogen om något händer. Bår skall finnas tillgänglig.

Öva med funktionärer hur de skall agera. Även att ta hand om ev. nära anhöriga. Likaså vilket budskap som skall delges via speaker.

2. OBS! Tag i förväg kontakt med närmaste ambulansstation och lämna information om tävlingen samt vägbeskrivning till arenan (om behov föreligger; utse en funktionär som möter ambulansen vid lämplig plats.)

Notera: Nomenklaturen för sjukvård i samband med orienteringarrangemang har att skrivits om enligt beslut på Förbundsmötet 2018. Nu används begreppet, **vård och omhändertagande vid skada och olycksfall.**



# Bredd på tävling

## Om Bredd på tävling

Begreppet härrör från det projekt Västergötlands OF drev 2012-2015 under namnet Breddprojektet.

Under projektiden utkristaliserades ett behov av att attrahera nya orienteringsutövare till våra ordinarie arrangemang. Frågor om marknadsföring till nya målgrupper samt små anpassningar och någon ny öppen klass tycktes också behövas. Ur detta resonemang myntades begreppet "Bredd på tävling"

Det handlar alltså om att satsa mer på arrangemangets öppna klasser, marknadsföra sitt arrangemang bredare, samt underlätta deltagandet för ovana orienterare på plats.

## ÖM Trail - Mycket lätt "X" km

Från och med 2020, i och med införande av ny klassindelning för Öppna klasser, utgår ÖM Trail som nyttjats under ett antal år. Detta till förmån för de Öppna klasser som nu finns i klassindelningen.

## Gällande klassutbud för Öppna klasser

Klassutbudet för Öppna klasser ser ut som följer:

Öppna klasser				
Klass	Banlängd	Nivå	Krav	Kartskala
Inskolning 2 km	Ca 2,0 km	Grön nivå	Obligatorisk	7 500
Mycket lätt 2 km	Ca 2,0 km	Vit nivå	Obligatorisk	7 500
Mycket lätt 4 km	Ca 4,0 km	Vit nivå	Frivillig	7 500
Lätt 2,5 km	Ca 2,5 km	Gul nivå	Obligatorisk	7 500
Lätt 5 km	Ca 5,0 km	Gul nivå	Obligatorisk	7 500
Medelsvår 3 km	Ca 3,0 km	Orange nivå	Obligatorisk	7 500
Medelsvår 5 km	Ca 5,0 km	Orange nivå	Frivillig	7 500
Svår 3 km	Ca 3,0 km	Blå nivå	Obligatorisk	7 500
Svår 5 km	Ca 5,0 km	Svart nivå	Frivillig	7 500
Svår 7 km*	Ca 7,0 km	Svart nivå	Frivillig	10 000

## OBS! Tillägg i Västergötland

För att fortsatt ha högt fokus på att attrahera nya orienteringsutövare till våra ordinarie arrangemang i Västergötland har Tävlingskommittén fastställt två tillägg.

- Klassen "Mycket lätt 4 km" skall vara obligatorisk.
- En extra öppen klass **"Mycket lätt 7 km"** bör adderas på **samtliga långdistanstävlingar.**

Naturpasset är en frivillig klass som arrangören kan erbjuda. Naturpasset är en karta med 15-30 kontroller. Deltagaren får ta kontrollerna i valfri ordning. Kontrollernas svårighetsgrad varierar från enkla till svårare. Deltagaren har en begränsad tid på sig att ta kontrollerna. Arrangören kan bestämma en tidpunkt då deltagarna senast ska vara tillbaka på arenan. Det är ingen tidtagning och ingen resultatlista publiceras.

Klassen Naturpasset testas i olika delar av landet innan klassen eventuellt blir obligatorisk. Svenska Orienteringsförbundet kommer att initiera försöksverksamhet för att testa klassen Naturpasset. En viktig utgångspunkt är att hitta ut och/eller Naturpasset är etablerat på orten.



Mer om bredd på tävling kommer finnas på [svenskorientering.se/vastergotland/arrangor](http://svenskorientering.se/vastergotland/arrangor)

## Extra om Öppna klasser

- I samband med anmälan kan deltagaren välja om hen vill ha tid eller delta utan att tiden redovisas i resultatlistan. För den som deltagit utan tidtagning anges "Deltagit" som resultat.
- Deltagande i patrull är möjligt i samtliga öppna klasser.
- Det är tillåtet att följa upp, skugga, deltagare i samtliga öppna klasser.
- Resultatlistan delas upp i två kategorier: deltagare upp till 16 år och deltagare 17 år och äldre.

## Att tänka på

- för en bredare tävling

### 1 Hitta tävlingen!

Genom lokal marknadsföring, affischering, annonsering, lokalradio, lokal press med mera kan kännedomen om ert arrangemang ökas. I marknadsföringen bör det vara tydligt att alla kan delta i Öppna klasser på arrangemanget. Ni kan också lägga upp arrangemanget på [motionsorientering.se](http://motionsorientering.se).

Tänk också kring hur ni kan göra det så enkelt som möjligt för "vem som helst" att hitta till arrangemanget. Tydliga vägvisningsinstruktioner samt tydlig vägvisning.

### 2 Enkelt deltagande!

Tänk till kring TC/arenan och försök skapa ett bra flöde. Sprid inte ut funktionerna på arenan över för stort område och skylta upp väl, särskilt till direktanmälan.

Vid direktanmälan bör det finnas både SportIdentpinnar och kompasser till uthyrning/lån. Goda instruktioner kring hur en orienteringstävling fungerar samt basinformation om karta och kompass bör också finnas. Det optimala är att ha minst en person som "instruktör" på plats.

Banor för påseende bör finnas vid direktanmälan.

### 3 Utbud och klasser

För ett fullgott breddutbud vid er tävling rekommenderas samtliga Öppna klasser, samt en vit "Mycket lätt 7 km" vid långdistanstävling.

### 4 Delta fler gånger!

Förbered och ha tillgängligt vid anmälan, information om klubbens verksamhet och kommande orienteringsaktiviteter.

Ombesörj även att information om resultat och analys via Eventor, Winsplits och Livelox finns tillgängligt via internet och uppmärksamma dem gärna på deltagarenkäten som finns i Eventor.

## Till er hjälp!

För att underlätta delar av det som föreslås ovan finns det redan en hel del material framtaget för ändamålet.

### Marknadsföring:

Mallar för annons och afficher finner ni på [motionsorientering.se](http://motionsorientering.se). Där finns också en bra guide med tips för att arrangera för nya orienterare. Västergötlands OF är också behjälpligt för framtagande av grafiskt material.

### Skyltmaterial:

Bra instruktioner och skyltmaterial för direktanmälan finns färdigt på [motionsorientering.se](http://motionsorientering.se)

### Orienteringsinformation:

På [Orientering.se](http://Orientering.se) hittar du bra nybörjarinformation som går att skriva ut och förmedla.

## Anvisningar nybörjarklasser

### Knatteknat

Välj ett område där det är lätt för korta ben att ta sig fram (helst utan alltför mycket ris, högt gräs etc.) Snitsla tydligt, och så att det syns också från en meters höjd. Det är roligt om det liknar en "riktig" tävling, därför får det gärna vara kontroller med pipande sportident-enheter. Kartan får också gärna vara ett förstorat utsnitt från den riktiga kartan. Använd dock bilder istället för siffror som "kodsiffra".

Alla bör få något litet pris vid målet. VOF rekommenderar 20 kronor i avgift, för att till exempel få pengar till priser och kartutskrift. Ta till ett ordentligt startintervall. Många föräldrar ska hinna springa själva. Helst ska Knatteknatet hålla öppet under hela den ordinarie tävlingstiden.

### Öppen klass - Inskolning

Här är det ännu viktigare att alla delar av loppet liknar en vanlig åldersklass, eftersom detta är vägen in i orienteringen för dem som vill prova. För att detta ska fungera väl krävs att varje arrangör tänker efter extra och gör tävlingen så lättfattlig som möjligt. Det betyder till exempel mycket tydlig skyltning hela vägen, parkering, anmälningplats, start, toaletter etc. (Och det gör ju livet lättare även för vana orienterare.) Vid anmälan och start är det bra om det finns extra personal som kan hjälpa och visa tillräta.

Friheten i inskolning ska vara maximal. Det betyder bland annat: Både föranmälan och anmälan på tävlingsdagen ska vara möjlig. En, två eller flera får starta samtidigt. Start och mål ska vara vid ordinarie start- och målplats. Ingen tidtagning, men ett litet pris till alla som har varit med ska det vara.

## Mark & vilt

### Viltförberedelser

Goda relationer till markägare och jägare är en grundförutsättning för oss orienterare och våra tävlingsarrangemang.

I förberedelsearbetet inför en tävling bör följande punkter genomgå vad det gäller viltfrågor:

#### A. Förberedelser

1. Har erforderlig information/samråd skett med jakträtts-innehavarna?
2. Är tävlingsområdet lämpligt?
3. Lämpliga bansträckningar?
4. Finns några frizoner?
5. Minimera olycksriskerna!

#### B. Ev genomförande av avdrivning

1. Storlek av drev?
2. När skall drevet gå?
3. Antal drev och riktning?



4.7



14.7



8



Stöddokument för mark- och viltfrågor finns på [svenskorientering.se/Arrangera/markfragor/](https://svenskorientering.se/Arrangera/markfragor/)



Blankett för viltrapport finns på [svenskorientering.se/vastergotland/arrangor/Vastgotamodellen/Rapporter/](https://svenskorientering.se/vastergotland/arrangor/Vastgotamodellen/Rapporter/)

Banan är enklast möjliga, grön nivå, kontroller bara på stigar och lättsprungna ledstänger. En kontroll i varje korsning underlättar - och inga vägval. Gamla eller nygjorda stigar kan snitslas upp vid behov, men detta ställer extra krav på tydlighet vid starten. Där bör det helst finnas en person med ansvar att tala om för var och en av inskolningsorienterarna att det finns extra saker att tänka på för att hitta rätt.

Markering med glada och ledsna gubbar ska användas. Glada gubbar efter den rätta stigen, ledsna på alla stigar som leder fel. Kom ihåg att gubbarna ska synas ordentligt från cirka en meters höjd. Även kontrollerna bör placeras tydlig och synas från ett barns nivå.

### Öppna klasser för ungdomar

Alla ungdomar är välkomna i vilken som helst av de öppna klasserna. Deltagande i patrull är möjligt i samtliga öppna klasser. Det är även tillåtet att följa upp, skugga, deltagare i samtliga öppna klasser.

Arrangören ska sträva efter att inskolningsbanan skiljer sig från de vita banorna, i alla fall i vissa stråk. Som ungdom, under 16 år, ska man kunna anmäla sig till öppna klasser både i förhand och på tävlingsdagen utan att det kostar något extra.

### Skuggningskartor

I inskolning, Öppna klasser till och med gul nivå, ska det finnas kopior av kartan med bana för att "skugga" på ett enklare sätt ska kunna hålla avstånd till löparen. Kopiorna bör vara i färg, men får vara svart/vita. Arrangören kan tillhandahålla en extra karta till den som följer upp en deltagare, oavsett öppen klass.

### C. Anvisningar från Länsstyrelsen

För att underlätta för arrangörer som nyttjar naturmark har Länsstyrelsen Västra Götaland 2018 utkommit med riktlinjer i dokumentet "Vägledning vid ansökan om tävling (tex löpning, cykling, orientering) på naturmark".

Dokumentet finns i sin helhet som bilaga 8 till Västgotamodellen och däri framgår vilka arrangemang som måste söka samråd för sitt genomförande och vilka som kan genomföras utan.

Som ett led i att följa upp just viltfrågorna samlar Västergötlands Orienteringsförbund varje år in uppgifter från distriktets tävlingsarrangörer (se nedan).

Uppgifterna ligger bl a till grund för de diskussioner som varje år hålls med berörda jaktvårdsorganisationer.

### Fyll i svarstalong viltförbedelser och ev. inträffad viltskada och sänd senast 10 dagar efter tävling till:

Västergötlands OF senast 10 dagar efter tävlingens genomförande:

Johan Lundblad  
johan@attared.se





## DM-tävlingar

### DM-tävlingar

Särskild anvisning är framtagen för arrangör av DM-tävlingar, se bilaga 1.



## Winsplits och Livelox

Arrangör ska ombesörja att resultat läggs ut på Winsplit, för sträcktidanalys, och att kart- och banfiler läggs upp på Livelox, för vägvalsanalys.

Information om tillvägagångssätt finner ni på:



Information och stöddokument för Winsplit  
[www.obasen.nu/winsplits](http://www.obasen.nu/winsplits)



Information och stöddokument  
[www.livelox.com](http://www.livelox.com)

## Checklistor

Tre smarta checklistor finns till förfogande för att underlätta för tävlingsledaren, tävlingskontrollanten och bankkontrollanten. Använd dem gärna!

Checklista tävlingskontrollant

Checklista bankkontrollant

Checklista tävlingsledare



Checklistorna återfinns på  
[svenskororientering.se/vastergotland/arrangor/Vastgotamodellen/Checklistor/](http://svenskororientering.se/vastergotland/arrangor/Vastgotamodellen/Checklistor/)

## VÄSTGÖTATOPPEN

### VÄSTGÖTATOPPEN

Särskild anvisning är framtagen för arrangör av VÄSTGÖTATOPPEN, se bilaga 2.



Checklista bankkontroll	
Arrangör	_____
Tävling	_____
Distans	_____
Banläggare	_____
	Innehåll giltigt banläggarkort Steg 1 _____ Steg 2 _____

Checklista Tävlingskontroll	
Arrangör	_____
Tävling	_____
Distans	_____
Tävlingsledare	_____
	• Kontroll av terrängbeskrivning • terrängbeskrivningen ger en i • SOFT:s anvisningar för terräng • banbyggen har tagits till följande fram till slutpunkten för tävlingen • Teoretisk granskning av banförstaget • samråd har inte lett till konflikter • tävlingskartan är färdig senast • tillförsäkradarna är utvärderade
	• Kontroll av kartor, samråd och mark/jakt • kontrollera att samråd skett med • kontrollera att tävlingskartan kontrolleras • kontrollera att kontakt tagits med • Kontroll av organisation • tävlingsledning och områdesansvar • tävlingsledning och områdesansvar • plan för besöksledning och bemanning

Tävlingsledarens checklista	
Sid 1	
Detaljinformation finns i tävlingsledarsappen	
Kopra på checklista lämnas till tävlingskontrollanten till veckor innan tävling	
Arrangör	Tävling
Tävlingsledare	
Banläggare	
Tävlingskontrollant	
Bankkontrollant	
Tävlingsområde/Karta	
Förberedelser	

## Kvalité och utvärdering

Det arrangeras ca 50 tävlingar per år i Västergötland. Många av dessa genomförs utan några problem medan andra ibland kan råka ut för olika typer av svårigheter.

I tävlingsanvisningar för orientering finns mycket läsvärt gällande kvalitetsäkring och kontroll och på SOFTs hemsida finns en modell för utvärdering.

Notera också möjligheten för deltagarenkät i eventor där arrangören själv lättare kan skapa en bild över vad som uppskattas och vad som uppfattas som mindre bra i samband med arrangemanget.



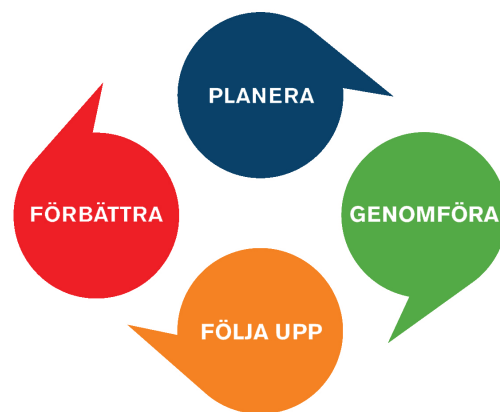
14.1



14.2



Mer om utvärdering på SOFTs hemsida finns på  
[svenskororientering.se/Arrangera/attarrangeratavlingifyrasteg/3Utvardera/](http://svenskororientering.se/Arrangera/attarrangeratavlingifyrasteg/3Utvardera/)



Svenska Orienteeringsförbundet har tagit fram ett Natur- och miljöprogrammet. Syftet med programmet är att öka kunskaperna i och engagemanget för mark-, vilt- och miljöfrågor inom orienteringsrörelsen.

**Målsättningen är att alla aktiva och ledare inom orienteringsrörelsen ska:**

- Följa allemansrätten, miljölagar och förordningar som har inriktning på orienteringen
- Öka kunskaperna i orienteringens miljöfrågor hos medlemmar och anställda för att uppnå ett miljötankande som genomsyrar alla delar av idrotten
- Hushålla med naturresurserna samt återanvända och återvinna material i största möjliga utsträckning
- Minimera utsläpp av föroreningar till mark, luft och vatten
- Ta största möjliga hänsyn till naturen, växt- och djurlivet vid planering av alla arrangemang
- Aktivt arbeta med ständiga förbättringar av miljöarbetet för att minska negativ miljöpåverkan.

**SOFT stöder Internationella orienteringsförbundets rekommendationer om att:**

- Upprätthålla en miljövänlig karaktär vid orienteringsevenemang
- Vara medveten om betydelsen av att bevara en god miljö
- Respektera naturen och skydda floran och faunan

- Samarbeta med markägare, myndigheter och miljöorganisationer
- Behålla en skräpfri orienteringsnatur
- Vidta åtgärder för att undvika föroreningar
- Inkludera god miljöpraxis vid utbildning och träning av orienterare och ledare

**Riksidrottsförbundets Miljö- och klimatpolicy (utdrag)**

- Vi ska aktivt leva upp till gällande miljölagar och ha de tillstånd (från kommuner och länsstyrelser) som krävs för att bedriva vår verksamhet.
- Vi strävar efter att i alla sammanhang, där det är befogat, väga in den påverkan på miljön och klimatet vår verksamhet innebär. Verksamheter kopplade till anläggningar, idrottsmiljöer, arrangemang och transporter. Denna aspekt bör även vägas in när vi samarbetar med externa aktörer.
- Vi vill vid större nybyggnationer, om- och tillbyggnader samt vid större arrangemang och dess tillhörande transporter, göra erforderliga miljö- och klimateffektbeskrivningar.
- Vi fokuseras på tre områden där idrottsrörelsen har betydande möjligheter att påverka: Anläggningar och idrottsmiljöer, arrangemang och evenemang, miljö- och klimatanpassade transporter.



Allt om Mark och Miljö återfinns på [www.svenskorientering.se/Arrangera/markfragor/](http://www.svenskorientering.se/Arrangera/markfragor/)

## Mervärden

### Skapa mervärden & marknadsför era attraktionsvärden

#### Skapa/hitta era mervärden

Själva orienterandet är så klart centralt vid våra orienteringsarrangemang, men även i detta finns det värden som lockar mer eller mindre.

Vad är det som lockar dig att delta på just de tävlingar du springer? Vad kan ert arrangemang locka extra deltagare med?

Orienteringsarenan byggs från grunden vid varje arrangemang och här tillbringas (oftast...) mer tid än i skogen. Vad är viktigt för dig när du deltar på ett arrangemang? Hur funderar ni i klubben kring arenans utformning och innehåll vid föreningens arrangemang?

Närhet till arrangemanget avgör ofta deltagande, avstånd kan verka motsatt. Möjligen är det intressantare att åka en bit om det finns ytterligare mer på plussidan utöver orienterandet. Vad finns i er närhet som kan ge mervärde till er tävling?

#### Marknadsför attraktionsvärden

Det är en sak att skapa mervärden, en annan att kommunicera dem.

Det är klart att mervärden uppskattas av deltagarna som tar sig till ert arrangemang, men bästa effekten nås när de används i marknadsföringen och lockar fler deltagare till arrangemanget.

#### Kort om tre vägar:

**”Mun till mun metoden”** är en tidsödande metod för att sprida ett budskap, men det är värt att notera att effekten är god för dem man når.

**Annonsera, finnas, synas och spridas** i målgruppsrelevanta platser och sammanhang är ett effektivt sätt att nå ut brett till befintlig målgrupp. En liten begränsning ligger i att det är svårt att nå nya- och, till viss del, ”sällan utövare.”

**Internet**, med hemsidor, mail och sociala medier har gjort det lätt att sprida information till många. Det kan dock vara svårt att nå fram till ”rätt” mottagare i bruset av allt som kommuniceras.

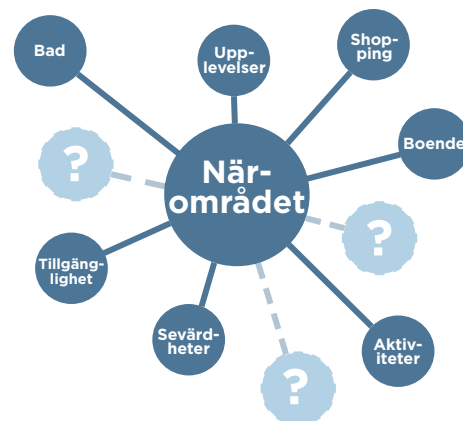


Bild: Det finns massvis med olika faktorer som på olika sätt avgör upplevelsen av ett arrangemang. Här bredvid framgår ett par exempel utifrån tre områden: Orienteringen, Arenan och Närområdet.

# Kontakt

---



Vid eventuella oklarheter kring tävlingsarrangemanget kontakta:

## **Ordf + kontakt för V Skaraborg**

Kent Hansson  
E-post: [kenrolhan@hotmail.com](mailto:kenrolhan@hotmail.com)  
Tel: 0707-99 82 08

## **Tävlingsprogramansvarig + kontakt för N & Ö Skaraborg.**

Uno Magnusson  
E-post: [uno.ma@telia.com](mailto:uno.ma@telia.com)  
Tel: 070-5690362

## **Kontakt för Älvdal & Alingsås**

Adam Fredén  
E-post: [freden.adam@gmail.com](mailto:freden.adam@gmail.com)  
Tel: 073-8058219

## **Kontakt för S Skaraborg & Kind**

Torbjörn Löfving  
E-post: [torbjorn.lofving@telia.com](mailto:torbjorn.lofving@telia.com)  
Tel: 0730-651957

## **Ansvarig mark/vilt + kontakt för Mark & Borås**

Johan Lundblad  
E-post: [johan@attared.se](mailto:johan@attared.se)  
Tel: 0704-204 352

## **PreO**

Michael Johansson  
E-post: [michael.renee@telia.com](mailto:michael.renee@telia.com)  
Tel: 070-66 66 377

## **MTBO**

Hans Kööhler  
E-post: [hans.koohler@telia.com](mailto:hans.koohler@telia.com)  
Tel: 070-2179418

## **Västergötlands OFs kansli**

Magnus Sundmark  
E-post: [magnus.vof@vgidrott.se](mailto:magnus.vof@vgidrott.se)  
Tel: 0725-44 77 36

## **Kartkontakt för Alingsås & Älvdal**

Vakant, kontakta någon av  
nedanstående kartkontakter istället.

## **Kartkontakt för Skaraborg**

Anders Swedin  
E-post: [anders.swedin@live.se](mailto:anders.swedin@live.se)  
Tel: 073-35 53 281

## **Kartkontakt för Sjuhärad**

Bo Herdersson  
E-post: [bo.herdersson@telia.com](mailto:bo.herdersson@telia.com)  
Tel: 070-658 72 512

# Hänvisningar

---



Mer info på [angiven plats](#) i **Tävlingsreglerna**  
[svenskorientering.se/Arrangera/tavlingsreglerochanvisningar/](http://svenskorientering.se/Arrangera/tavlingsreglerochanvisningar/)



Mer info på [angiven plats](#) i **Tävlingsanvisningarna för OL**  
[svenskorientering.se/Arrangera/tavlingsreglerochanvisningar/](http://svenskorientering.se/Arrangera/tavlingsreglerochanvisningar/)



Mer info på [angiven plats](#) i **Digitala arrangörshandboken**  
[svenskorientering.se/Arrangera/digitalaarrangors-handboken/](http://svenskorientering.se/Arrangera/digitalaarrangors-handboken/)



Mer info i [angiven bilaga](#) i **Västgotamodellen**, finns även på  
[svenskorientering.se/vastergotland/arrangor/Vastgotamodellen/](http://svenskorientering.se/vastergotland/arrangor/Vastgotamodellen/)



Mer info [direkt angivet på annat ställe](#)

Västergötlands OF  
Gustav Adolfs gata 49  
541 45 SKÖVDE

