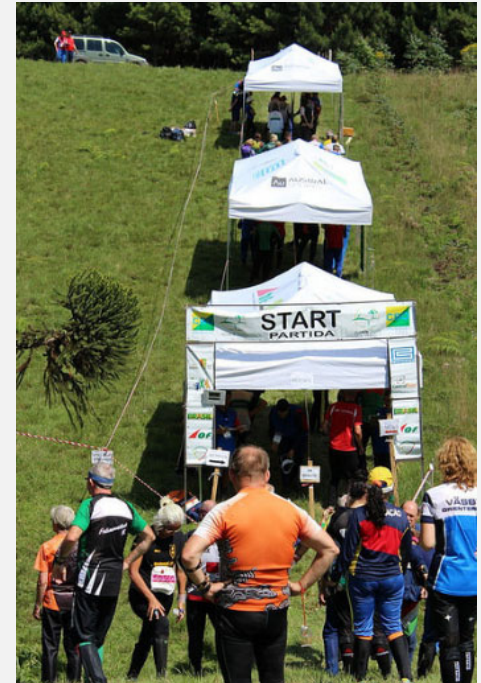


Grundkurs tävlingsledning och tävlingskontroll, pass 1:

Grundläggande del för arrangemang

Passets innehåll

- Hur startar det?
 - Att söka tävling
 - Senaste ansökningsdag
 - Regelverket – vad en tävlingsledning bör känna till
 - Regelverkets syfte
 - Regelverkets struktur, innehåll i stora drag, samt hemmahörande i processen att arrangera tävling.
 - Tävlingsreglerna om kvalitetssäkring, om tävlingsledningens ansvar, samt tävlingars uppdelning i tävlingsorientering och motionsorientering.
 - Anvisningar i distriktet
 - Vägledande beslut
- Stöddokument och Västgötamodellen
- Samråd och hänsyn, vägledning för arrangemang i naturen



Hur startar det?



Det finns ingen generell metod hur en orienteringstävling kommer till. Det varierar med var man befinner sig i landet, vilken klubb man tillhör och vilka man samarbetar med samt vilka förutsättningar som finns i övrigt.

I Västergötland ligger en långtidsplan för DM tävlingar som grund också.

Traditionen är att en klubb ska arrangera åtminstone en orienteringstävling per år.

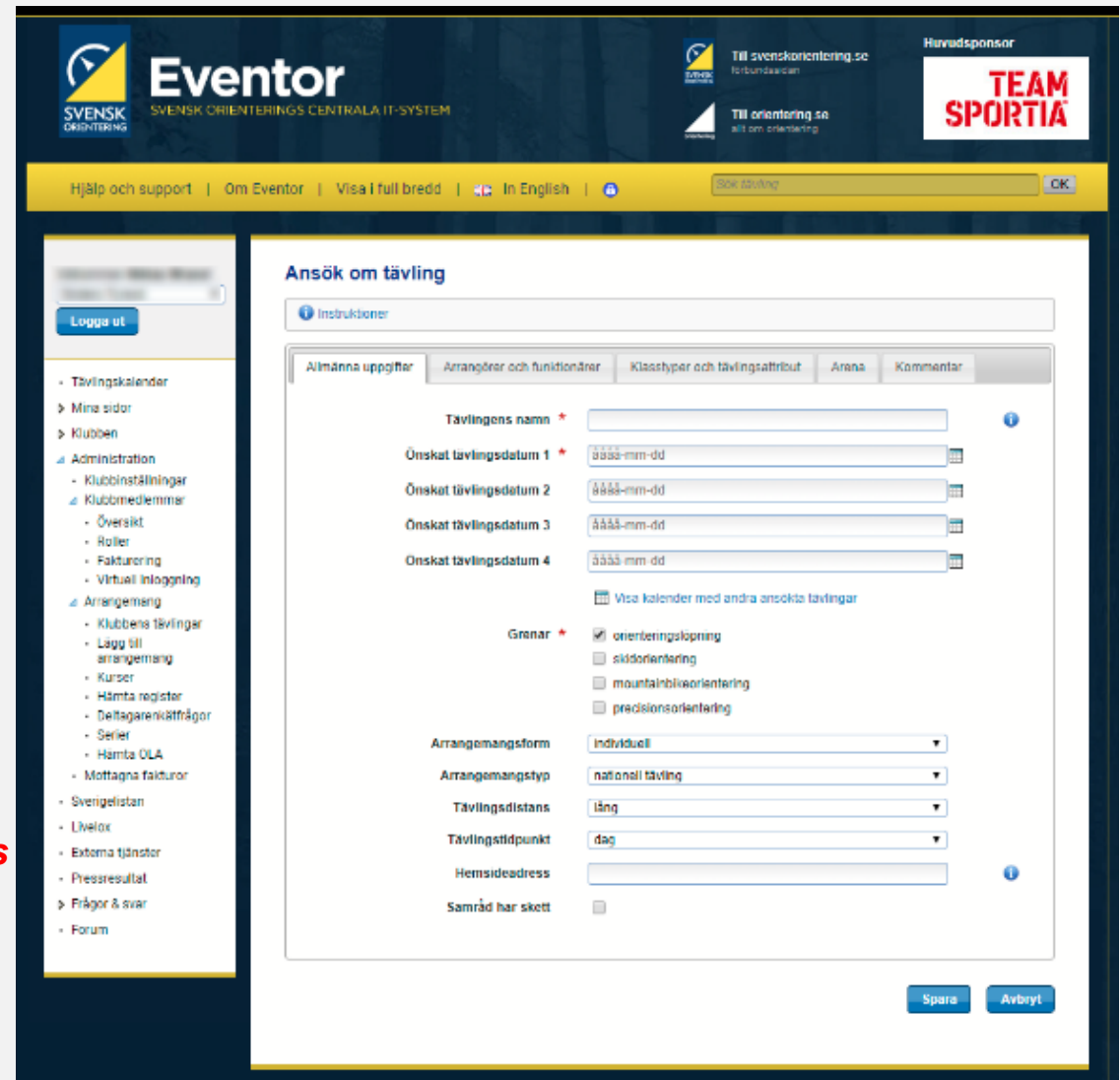
Hur startar det? (forts.)

Att söka tävling

- › Former för ansökan och övrigt att tänka på vid ansökan finns på SOFT:s hemsida, under *Arrangera* → [Riktlinjer att söka tävling](#).

Senaste ansökningsdag

- › Ansökan om **traditionella tävlingar** sker i Eventor senast **31 mars** året före tävling
- › Ansökan om **Swedish League** sker via e-post senast **31 mars** två år före tävling
- › Ansökan om **SM** sker via e-post senast **31 mars** fyra år före tävling



The screenshot shows the 'Eventor' web application interface. At the top, there is a navigation bar with the 'Eventor' logo and 'SVENSK ORIENTERING SVENSK ORIENTERINGS CENTRALA IT-SYSTEM'. To the right, there are logos for 'Til svenskorientering.se' and 'TEAM SPORTIA'. Below the navigation bar, there is a search bar and a 'CK' button. The main content area is titled 'Ansök om tävling' and contains a form with several sections:

- Instruktioner**: A section for instructions.
- Allmänna uppgifter**: A section for general information, including:
 - Tävlingens namn *
 - Önskat tävlingsdatum 1 *
 - Önskat tävlingsdatum 2 *
 - Önskat tävlingsdatum 3 *
 - Önskat tävlingsdatum 4 *
 - Grenar *
 - Arrangemangsform
 - Arrangemangstyp
 - Tävlingsdistans
 - Tävlingsstidpunkt
 - Hemsidaadress
 - Samråd har skett
- Arrangörer och funktionärer**: A section for organizers and staff.
- Klasstyper och tävlingsattribut**: A section for competition classes and attributes.
- Arana**: A section for arenas.
- Kommentar**: A section for comments.

At the bottom right of the form, there are two buttons: 'Spara' (Save) and 'Avbryt' (Cancel).

Regelverket (tävlingsregler och anvisningar)



Tävlingsreglernas och anvisningarnas syfte

- Skapa rättvisa tävlingar
- Skapa likvärdiga tävlingar
- Verka normerande för tävlingsresultat
- Främja säkerheten

Förmedla till ...

- De tävlande, vad som förväntas av dem.
- Arrangören, vad de tävlande har rätt att förvänta sig.



Tävlingsanvisningar väger lika tungt som tävlingsreglerna. Ett ”ska” i anvisningarna har samma verkan som ett ”ska” i tävlingsreglerna.

Regelverket (forts.)

Struktur: Tvådelat regelverk



- Regelverket består av dels **tävlingsregler**, dels **anvisningar**. Regelverket och ett antal stöddokument som kompletterar regelverket kan laddas ner på [regelverk och stöddokument](#). Reglerna beslutas av förbundsmötet, anvisningarna av förbundsstyrelsen.
- Anvisningarna kompletterar reglerna. De förklarar hur enskilda regler ska tolkas och tillämpas. Varje anvisning har också sitt ursprung från en eller flera regler. Det förekommer dock många regler som saknar anvisning.
- Anvisningarna vänder sig i första hand till tävlande, arrangör och kontrollant, men också till tävlingsjury, ledare och publik.



Regelverket (forts.)



Tävlingsregler

Reglerna kan, med utgångspunkt från deras funktion, indelas i **påbud**, **förbud**, **rekommendationer**, **undantag** och **förklaringar**. De kan identifieras genom sina nyckelord; påbudet innehåller nyckelordet **ska**, förbudet **får inte**, rekommendationen **bör** och undantaget **får**. Förklaringsregler saknar däremot nyckelord.

Påbuden och förbuden är **tvingande**. Överträder någon en tvingande regel medför detta en risk för bestraffning.

Rekommendationerna beskriver **önskvärda** förhållningssätt. För sportens bästa är det viktigt att de följs, men handlar någon i strid mot en rekommendation kan denne inte bestraffas för detta.

Undantagen innebär en tillåtelse att avvika från en annars tvingande regel. Dispenser är till sin karaktär undantagsregler.

Förklaringarna är definitioner i vid mening. Deras uppgift är att underlätta inläring och förståelse av regelverket.

Anvisningar

Anvisningarna förklarar hur enskilda regler ska tolkas och tillämpas. Varje anvisning har sitt ursprung från en eller flera regler. Det förekommer dock många regler som saknar anvisning.

Anvisningarna innehåller i varierande omfattning element av påbud, förbud, rekommendationer, undantag och förklaringar. Elementen har samma syfte som motsvarande regler.

En överträdelse av ett tvingande element (påbud eller förbud) i en anvisning är **lika allvarlig** och **medför samma konsekvenser** som en överträdelse av en tvingande regel.

En betydande del av anvisningstexterna saknar egentlig regelkaraktär. Detta material har tillkommit för att ge råd och tips till arrangörer och tävlande i olika situationer.

Regelverket (forts.)



Regelverkets innehåll. Tävlingsreglerna och anvisningarna följer samma kapitelindelning.

Förord: Rättvis orientering. Fyra grenar.

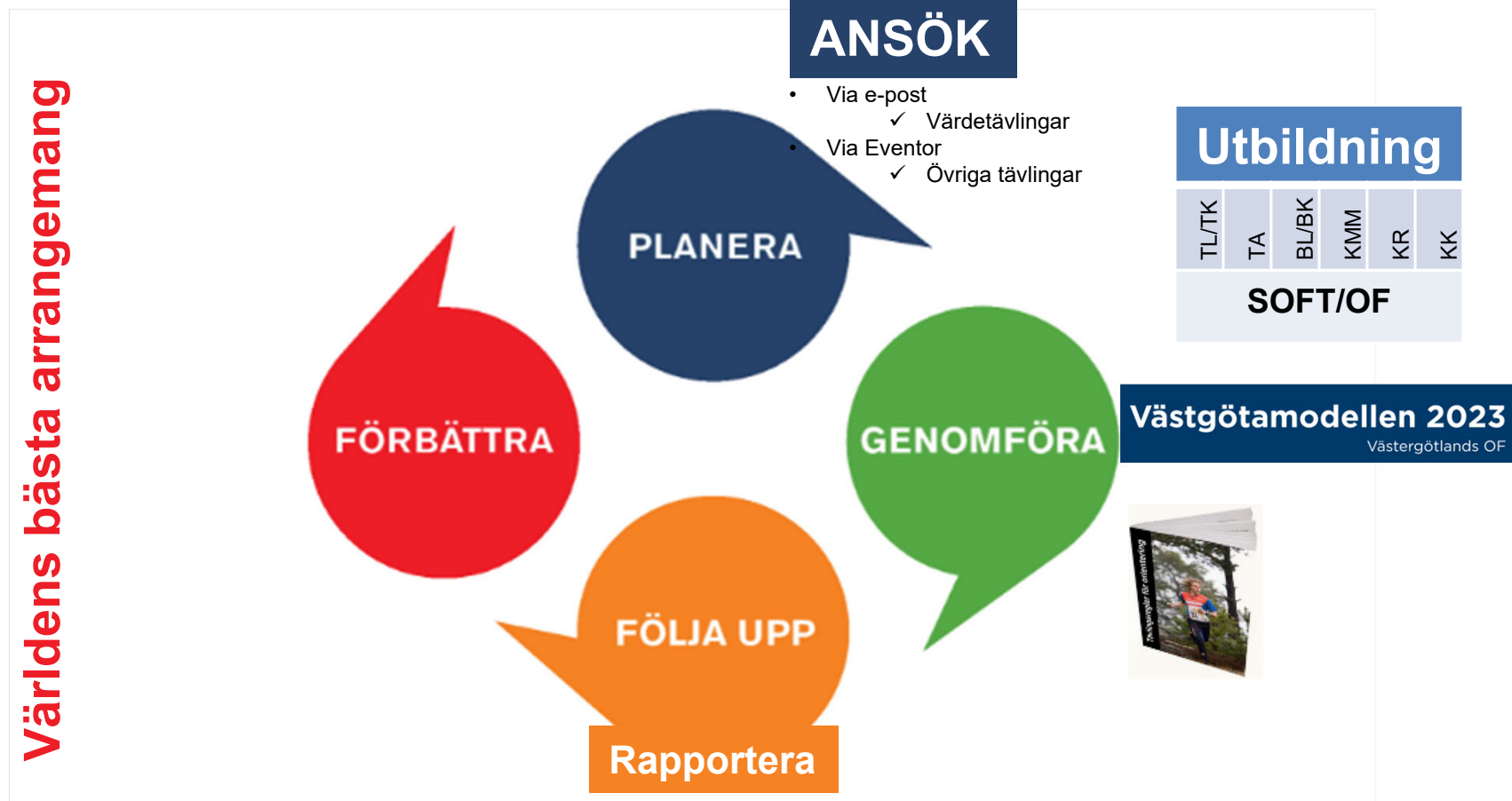
- › 1. Orientering
- › 2. Orienteringens regelverk
- › 3. Tävlings och åldersindelning samt rätt att delta
- › 4. Allmänna villkor för tävling
- › 5. Tekniska regler för tävlingar inom orienteringslöpning
- › 6. Regler för tävlande
- › 7. Regler för funktionärer och icke tävlande
- › 9. Åtgärder vid regelöverträdelser



Regelverket (forts.)

Regelverket i processen att arrangera

Världens bästa arrangemang



Regelverket (forts.)



TR 4.1 Kvalitetssäkring

- 4.1.1 Orienteringstävling inom nivåerna 1-3 får arrangeras endast efter medgivande av SOFT eller OF.
- 4.1.2 Regelverkets krav definierar den lägsta nivån för god kvalitet hos ett orienteringsarrangemang.

Kvalitetsarbetet ska inriktas mot att förbättra funktionärernas möjligheter att utföra sitt arbete på ett sådant sätt att det medverkar till att uppfylla kvalitetskraven.



Regelverket (forts.)



Tävlingsledningens ansvar

TR 4.16 Tävlingsledning mm

4.16.1 Tävlingsledningen ska bestå av minst två personer, däribland tävlingsledaren.

Tävlingsledaren har huvudansvaret för att arrangemanget genomförs enligt regelverket samt har det övergripande ansvaret för att leda och fördela arbetet.

Tävlingsledningen ska handla i enlighet med juryns beslut.



Regelverket (forts.)



TR 3.3 Åldersindelning och tävlingsklasser

3.3.5 Ett orienteringsarrangemang indelas i klassgrupper där deltagarna genomför tävlingen antingen i åldersklass eller öppen klass.

3.3.6 Åldersklasser får förekomma i alla åldersgrupper och svårighetsnivåer
Åldersklasser får bildas genom sammanslagning
Elitklasser ingår i åldersklasser och förekommer i åldersgrupperna 18, 20 och 21 år.

3.3.7 Öppna klasser inkl. inskolning

Öppna klasser riktar sig till alla oavsett ålder, kön och föreningstillhörighet, förutom inskolningsklassen, som i första hand riktar sig till barn och ungdomar, oavsett kön.

Öppna klasser får arrangeras med olika svårighetsnivå och banlängd.

Skuggning är tillåten, liksom deltagande i patrull.





Regelverket (forts.)

Anvisningar i distriktet

OF kan ha egna anvisningar eller lathundar för arrangörer.

I Västergötland har vi Västgötamodellen

Kontrollera hur det är i ditt OF på distriktets hemsida!



Västgötamodellen 2023

Västergötlands OF

Regelverket (forts.)

Vägledande beslut

Vägledande beslut är tagna av förbundsstyrelsen och består av regelfall eller dispenser av principiell karaktär, vars beslut är vägledande för framtida regelfall

Ärenden som överklagats till SOFT:s styrelse för beslut. Besluten sätter prejudikat på hur tävlingsregler och anvisningar ska tolkas.

Hittas på SOFT:s hemsida under *Arrangera* →
Tävlingsregler och anvisningar → [Vägledande beslut](#).

Vägledande beslut är tagna av förbundsstyrelsen och består av regelfall eller dispenser av principiell karaktär, vars beslut är vägledande för framtida regelfall.

VÄGLEDANDE BESLUT

Stöddokument och Arrangörsguider

Stöddokument

Att arrangera orienteringstävlingar är mer eller mindre komplicerat beroende på gren, distans, nivå och storlek på tävlingen. Därför finns det ett stödmaterial med arrangörsguider att använda. För värde tävlingar, nivå 1 finns även specifika förutsättningar för dessa arrangemang.

Hittas på:

svenskorientering.se/förening/Arrangera/arrangörsguider

Finns det stöddokument för just ditt ansvarsområde?

Se till så att dina funktionärer har läst och tagit till sig!

STÖDDOKUMENT

Rättvis orientering

VERSION 2018-12-17



Syfte och målgrupp

Dokumentet är framtaget för att säkerställa ett rättvist deltagande vid en orienteringstävling.

Det vänder sig till såväl deltagare i arrangörsföreningen som andra deltagare.

Arrangörsförening har rätt att, i enlighet med TR 8.4.4, hindra start hos tävlande som inte skriver under detta dokument.



Västgötamodellen

Indelning i funktioner

Västgötamodellen är indelad i två delar:

1. Västgötamodellen
2. Bilagor

Dokumentet är upprättat för att underlätta arrangörsinsatsen för tävlingsarrangörer.

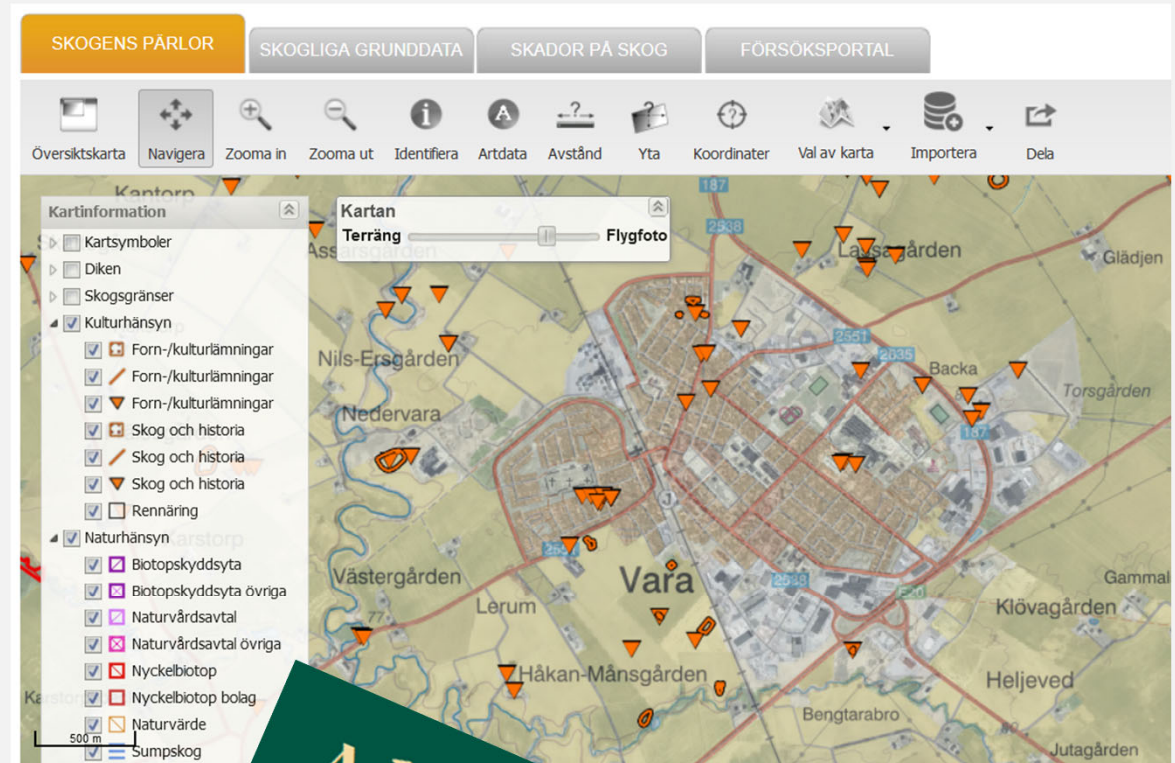
Samtidigt är ambitionen att säkerställa kvalitet på arrangemangen i distriktet

Samråd och hänsyn



Bild: Yle/Sune Bergström

Vad en tävlingsledning bör känna till om hänsyn i naturen



Allemansrätten



Samråd och hänsyn (forts.)

*Tips! Läs på SOFT:s hemsida:
[Arrangemang i naturen](#)*

SOFT:s markpolicy

Vi orienterare är gäster i naturen. Skogen är vår idrottsplats, men den är också en levande miljö för växter och djur där vi måste visa varsamhet och hänsyn. Vi är också gäster hos den som äger markerna, och därför är det självklart att vi ska ta hänsyn till markägarnas intressen.

Samarbetet viktigt för hela idrotten

Som orienterare representerar du inte bara dig själv utan hela vår idrott. Om du uppträder på ett ansvarsfullt sätt får det positiva effekter för hela orienteringsrörelsen.

För att kunna bedriva vår idrott är vi beroende av ett väl fungerande samarbete med markägare, jägare och andra intressenter i de marker vi nyttjar för vår verksamhet.

I maj 2022 lanserade Naturvårdsverket en ny vägledning för arrangemang i naturen. Publikationen heter Arrangemang i naturen och ersätter Allmänna Råd 1996:4. Den finns att hämta hos Naturvårdsverket: [Arrangemang i naturen \(pdf\)](#)





Samråd och hänsyn (forts.)

*Tips! Läs på SOFT:s hemsida:
[Arrangemang i naturen](#)*

Särskild hänsyn skall tas vid vår och höstperioder

- Det finns ingen exakt tidsperiod längre.
- Det börjar i mitten av april i södra delarna av landet för att successivt landa på mitten av Juli i norr.
- Vi måste utgå från den situationen, de arter och den platsen som förekommer just då, där vi är.

Höstperioden är den tid på året jakten bedrivs.

VIKTIGT ATT PRATA MED JAKTLEDARE/INNEHAVARE



Samråd och hänsyn (forts.)

*Tips! Läs på SOFT:s hemsida:
[Arrangemang i naturen](#)*

Generellt under vår och höstperioden:

- Ta hänsyn
- Välj plats och område med omsorg
- Utforma arrangemanget efter förutsättningarna

Samråd och hänsyn (forts.)

VÅRPERIODEN VAL AV PLATS

- Undvik marker med rik förekomst av däggdjur och fåglar
 - Marker med blandat inslag av ängs-, hag-, och skogsmarker
 - Fågelrika våtmarker
- Undvik marker med störningskänsliga och skyddsvärda arter
 - Häckande större rovfåglar och andra skyddsvärda arter
- Blöt fuktig mark
 - Sumpskogar, källor och bäckmiljöer

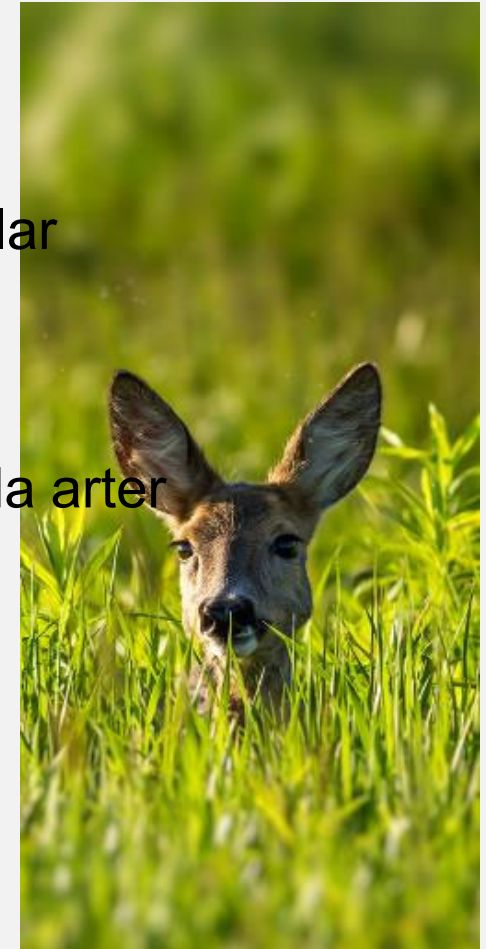


Bild från [Jägareförbundets hemsida](#).

Samråd och hänsyn (forts.)

VÅRPERIODEN

Utformning av arrangemanget

- Tänk på varaktigheten
 - Undvik arrangemang med tidsmässigt utdragen verksamhet
 - Undvik återkommande arrangemang (Etapparrangemang)
- Frizoner
 - Fler och större
- Ban och sträckupplägg
 - Stråkbanläggning och viltvänlig banläggning



Bild från [Jägareförbundets hemsida](#).

Samråd och hänsyn (forts.)

HÖSTPERIODEN (Jaktperioden)

- Under pågående jaktsäsong krävs det normalt tillstånd från markägare/jakträttsinnehavare
 - Säkerheten för deltagaren
 - Arrangemanget får inte orsaka påtaglig påverkan/störning
 - Man får inte arrangera så det kan bedömas som medveten störning

Med god framförhållning har man bättre förutsättningar att komma överens med markägarna och jakträttsinnehavarna



Bild från [Jägareförbundets hemsida](#).

Samråd och hänsyn (forts.)

Tillstånd och prövning

- **Skyddade områden**
 - › Om arrangemanget berör ett skyddat område såsom nationalpark, biotopskydd eller naturreservat måste arrangören undersöka om det krävs dispens eller tillstånd.
 - › I vissa fall även Natura-2000 områden
 - › Kartverktyg: - Skyddad natur (Naturvårdsverket)
 - › - Skogens Pärlor (Skogsstyrelsen)
 - › Länsstyrelsens hemsida
 - › Om dispens krävs skall ansökan vara skriftlig och åtföljas av en karta med området inritat.



Samråd och hänsyn (forts.)

Tillstånd och prövning

- **Samråd miljöbalken 12 kap. 6 §**
 - › Genomförande av ett arrangemang kräver normalt inte samråd enligt miljöbalken.
 - › Gäller bara stora tävlingar, fler än 2-3000 deltagare
 - › Behövs om man genomför större fysiska ingrepp som gräva, byggnader eller skall göra vägar.
 - › T.ex större åtgärder vid Arenan. Bygga broar, större anordningar, diken, byggnationer, större röjningar.



Samråd och hänsyn (forts.)

Tillstånd och prövning (forts.)

- **Terrängkörningslagen**
 - › Det är strikt förbjudet att köra terrängfordon utanför vägar i terräng på barmark.
 - › Dispens krävs
 - › Söks hos Länsstyrelsen
 - › Bifoga karta VAR du skall köra. Generella områden godkänns inte.
 - › Närmaste tätort skall uppges.



Samråd och hänsyn (forts.)

Övriga tillstånd

- **Stadnära miljö**

- › I stadsnära miljö kan man komma att tangera begreppet "Offentlig plats".
- › En offentlig plats är en väg, gata, trottoar, park eller liknande som är upplåten för allmänheten. Platsen ägs ofta av kommunen. Delar av marken, till exempel en trottoar, kan ha en privat markägare.
- › Innergårdar hos BRF!
- › Generellt tips: När du kan förvänta dig en anmälan från närboende ska du söka tillstånd!

➤ **Självklarhet: Markägare och jakträttsinnehavare (arrendatorer)**



Diskutera

Samråd och hänsyn

- › Vilka goda exempel har du själv att dela med dig till övriga?
- › Vilka bra avtal har ni själva i klubben?
- › Vad fungerar med markägare, vad fungerar inte?
- › Hur kan ni ta reda på vilka tillstånd man behöver och av vem?

- › Viktigt med erfarenhetsutbyte!

Tid: 20 min



Nu är det paus ...





Skriv här...

Skriv här ...

Skriv här:

- › Skriv här ...
- › Skriv här ...



Skriv här...

Skriv här ...

Skriv här:

- › Skriv här ...
- › Skriv här ...